

Aktivbox Set² 50+

Art.-Nr. / Ref. No. 8750 000130

Aktivbox Set² 50+ BT

Art.-Nr. / Ref. No. 8750 000131

Montage- und Bedienungsanleitung Mounting and operating instructions



D

GB

01.2022

1. Vorwort	3
2. Sicherheitshinweise und Vorsichtsmaßnahmen.....	3
3. Produktbeschreibung	4
4. Eigenschaften	4
5. Lieferumfang	4
6. Anschlussbeschreibung.....	5
6.1 Vorderseite	5
6.2 Rückseite.....	6
7. Montage.....	7
7.1 Wandmontage.....	7
8. Inbetriebnahme	8 - 9
8.1 Inbetriebnahme - Kindermann Aktivbox Set ² 50+	8
8.2 Inbetriebnahme - Kindermann Aktivbox Set ² 50+ BT	8
8.2.1 Fernbedienung (Kindermann Aktivbox Set ² 50+ BT)	8
8.2.2 Fernbedienungseingang	9
8.2.3 Drahtlose Verbindung - Bluetooth	9
9. RS232 Steuerung	10 - 12
9.1 RS232 Kommunikationseinstellungen.....	10
9.2 Funktion und zugehöriger RS232-Code.....	10
9.3 HEX Codes zur direkten Pegelwahl.....	11
9.4 Antwortcodes zur Statusabfrage.....	12
10. Technische Daten.....	13
11. CE Erklärung	14

1. Vorwort

Bevor Sie das Produkt verwenden, lesen Sie diese Bedienungsanleitung sorgfältig durch. Die in diesem Handbuch gezeigten Bilder dienen nur als Referenz und können sich vom realen Produkt unterscheiden.

Wenden Sie sich an den örtlichen Händler, um Unterstützung bei der Wartung zu erhalten.

Im ständigen Bemühen, das Produkt zu verbessern, behalten wir uns das Recht vor, Funktionen oder Parameter ohne vorherige Ankündigung oder Verpflichtung zu ändern. Die neuesten Informationen erhalten Sie von Ihrem Kindermann Fachhändler.

2. ⚠️ Sicherheitshinweise und Vorsichtsmaßnahmen

- Lesen Sie die Bedienungsanleitung sorgfältig durch und bewahren Sie diese auf.
- Packen Sie die Lautsprecher vorsichtig aus und heben Sie die Originalverpackung und das Verpackungsmaterial für einen eventuellen späteren Versand auf.
- Befolgen Sie die grundlegenden Sicherheitsvorkehrungen, um die Gefahr von Bränden, Stromschlägen und Verletzungen von Personen zu verringern.
- Sorgen Sie dafür, dass niemand auf das Netzkabel tritt und dass es nicht gequetscht wird, insbesondere an Steckern und Steckerbuchsen.
- Öffnen oder modifizieren Sie die Lautsprecher niemals. Dies kann zu Stromschlägen oder Verbrennungen führen.
- Verwenden Sie nur die vom Hersteller angegebenen Zusatzgeräte/Zubehörteile.
- Reinigen Sie die Lautsprecher nur mit einem trockenen Tuch.
- Wenden Sie sich bei allen Wartungsarbeiten an qualifiziertes Servicepersonal.
- Durch Ausschalten des POWER-Schalters werden alle Funktionen abgeschaltet und die Anzeigen des Verstärkers erlöschen. Das Gerät wird aber nur durch Ziehen des Netzsteckers vollständig vom Stromnetz getrennt. Deshalb müssen Netzstecker und Steckdose leicht zugänglich sein.
- Das System darf nur in trockener Umgebung gelagert und eingesetzt werden.
- Stellen Sie das Gerät an einem gut belüfteten Ort auf, um Schäden durch Überhitzung zu vermeiden.
- Hinweise zur Entsorgung von Altgeräten: Das Gerät darf nicht mit dem Hausmüll entsorgt werden, sondern ist über den Handelsweg zurückzugeben.
- Vergewissern Sie sich vor der Installation, dass alle Komponenten und Zubehörteile enthalten sind.
- Alle Netzschalter, Stecker, Steckdosen und Netzkabel müssen isoliert, geerdet und sicher sein.
- Alle Kabel sollten vor dem Einschalten angeschlossen werden.



⚠️ **Hinweis:** Bei den mit dem Symbol "⚡" gekennzeichneten Anschlüssen kann Stromschlaggefahr bestehen!

Die externe Verdrahtung, die an die Klemmen angeschlossen wird, muss von qualifiziertem Personal oder mit vorkonfektionierten Kabeln installiert werden.

3. Produktbeschreibung

Das **Kindermann Aktivbox Set² 50+** bzw. **Kindermann Aktivbox Set² 50+ BT** sind Lautsprecher-Sets, bestehend aus einem aktiven und passiven Lautsprecher.

Das **Kindermann Aktivbox Set² 50+ BT** ist zusätzlich mit einem Bluetooth-Empfänger, einer Fernbedienung und einem Eingang zur Lautstärkeeinstellung per kabelgebundener Fernbedienung (0-10VDC) ausgestattet.

Das **Aktivbox Set² 50+** eignet sich dank seiner durchsetzungsstarken Leistung und des hochwertigen Designs zur Integration in eine Vielzahl von Anwendungen: Unterrichtsräume, Besprechungsräume, Geschäftslokale, usw.

4. Eigenschaften

- Stereo-2-Wege-Lautsprecherset: Aktivlautsprecher + Passivlautsprecher
- Bestückung: 5 Zoll Woofer und 1 Zoll Tweeter
- Integrierter Verstärker 2 x 25 W RMS in der Aktivbox
- Pegel- und Tonkontrolle (Bass & Treble) an der Aktivbox
- Symmetrischer Stereoeingang Euroblock an der Aktivbox
- Cinch-Stereoeingang (RCA) an der Aktivbox
- Umschaltung zwischen Stereo- und Monobetrieb
- Verbindung zwischen aktiver und passiver Box über Euroblock-Anschlüsse
- Integriertes Netzteil mit wählbarer Versorgungsspannung 115V/230V (Aktivbox)
- Auto-Standby-Funktion (automatischer Stromsparmodus)
- Integriertes Anti-Clip-System
- LED-Betriebsanzeigen
- Gehäuse aus verstärktem ABS Kunststoff
- Bluetooth Eingang, RJ45-Eingang für kabelgebundene Fernbedienung (0-10VDC), IR-Fernbedienung (nur Kindermann Aktivbox Set² 50+ BT)
- Gehäusefarbe: Weiß

5. Lieferumfang

- 1x Aktivlautsprecher
- 1x Passivlautsprecher
- 2x Wandhalterung
- 1x Lautsprecherkabel
- 1x Netzkabel mit Euro-AV Stecker
- 2x Stahlseil mit Öse als Absturzsicherung
- 2 Satz Standfüsse
- Euroblock Stecker für die oben genannten Anschlüsse

6. Anschlussbeschreibung

6.1 Vorderseite



Aktivbox Set² 50+
Art.-Nr. 8750 000130



Aktivbox Set² 50+ BT
Art.-Nr. 8750 000131

Status LED

LED	Aktion	Lautsprecher Status
Blaue LED	2 x blinken	Bluetooth Verbindung hergestellt
	Dauerlicht	Eingangssignal ist Bluetooth
Grüne LED	2 x blinken	Lautstärke, Höhe und Bass wird eingestellt
	Dauerlicht	Eingeschalten und Stummschaltung aus
Rote LED	2 x blinken	Eingeschalten und Stummschaltung an
	Dauerlicht	Standby

6.2 Rückseite



Aktivbox Set² 50+
Art.-Nr. 8750 000130



Aktivbox Set² 50+ BT
Art.-Nr. 8750 000131

- 1 Lautstärkeregler
- 2 Tiefenregler (Bass)
- 3 Höhenregler (Höhen)
- 4 Stereo/Mono Umschalter
- 5 Symmetrischer Stereoeingang (Euroblock)
- 6 Cinch Stereoeingang
- 7 Befestigungspunkt für das Sicherheitskabel
- 8 Netzanschluss
- 9 Verstärkter Ausgang zur Passivbox
- 10 Netzspannung 115V / 230V

⚠ Achtung: Eine falsche Wahl kann zur Beschädigung des Produktes führen!

- 11 Netzschalter
- 12 Sicherungshalter

⚠ Achtung: Um das System vor einer eventuellen elektrischen Überlastungen zu schützen, ist eine Netzsicherung in das Gerät eingeschraubt. Schmilzt die Sicherung, funktioniert die Aktivbox nicht mehr und Sie müssen die Sicherung ersetzen. Schalten Sie dazu das Gerät ab, nehmen Sie es von der Wandhalterung und **entfernen Sie das Netzkabel**, drehen Sie den Sicherungshalter heraus, entnehmen Sie die Sicherung und ersetzen Sie diese durch eine gleichwertige. Falls die neue Sicherung gleich danach wieder schmilzt, wenden Sie sich bitte umgehend an den Kundendienst.

- 13 RJ45 Buchse für kabelgebundene Lautstärkereglung 0-10VDC (nur Kindermann Aktivbox Set² 50+ BT)
- 14 RS232 Steuereingang (Euroblock, nur Kindermann Aktivbox Set² 50+ BT)
- 15 Montageflansch für die Wandhalterung

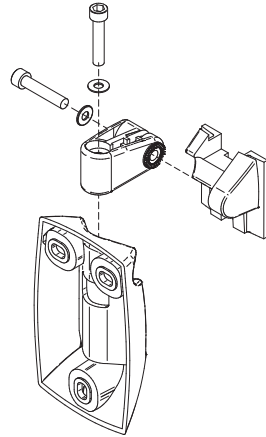
7. Montage

Es sind folgende Grundregeln zu beachten:

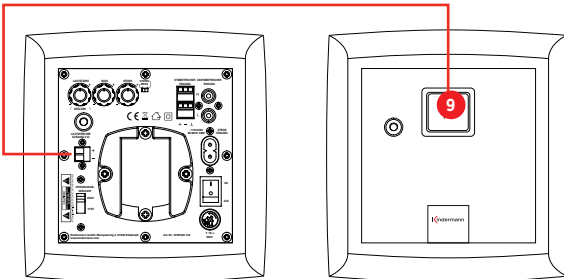
- Stellen Sie die Boxen immer auf festen, rutschfesten Untergrund.
- Montieren Sie die Box an eine ausreichend tragfähige und schwingungsfreie Wand.
- Für eine zufriedenstellende Tonwiedergabe dürfen zwischen den Lautsprechern und dem Publikum keine Hindernisse sein.
- Passen Sie die Schalldruckpegel (Lautstärke) an die Bedürfnisse an. Trotz ihrer geringen Abmessungen hat das **Kindermann Aktivbox Set[®] 50+ (BT)** eine weitaus höhere Leistung als HiFi-Lautsprecher für den Heimgebrauch.

7.1 Wandmontage

1. Wählen Sie für den Montageort geeignetes Befestigungsmaterial, dieses befindet sich nicht im Lieferumfang.
2. Achten Sie bei der Wahl des Montageorts auf eine ausreichende Tragkraft.
3. Verwenden Sie die Wandmontageplatte als Schablone zum Anzeichnen der drei Befestigungspunkte. Erstellen Sie die notwendigen Bohrungen.
4. Befestigen Sie das Sicherungsseil unabhängig von den Befestigungspunkten der Wandhalterung.
5. Montieren Sie die Halterung gemäß der untenstehenden Zeichnung und schrauben Sie die Halterung an die Wand. Führen Sie vorher das Sicherungs- und Lautsprecherkabel durch die quadratische Öffnung der Halterung.



6. Schließen Sie das Netzkabel **8**, das Signalkabel **5** **6** und das Lautsprecherkabel **9** zwischen den beiden Boxen an. Achten Sie auf die richtige Polarität der Euroblock-Steckverbinder.



7. Richten Sie den Lautsprecher grob aus. Setzen Sie den Flansch **15** des Lautsprechers in die Führung der Halterung und schieben Sie ihn nach unten bis Sie ein Rastgeräusch vernehmen.
8. Befestigen Sie das Sicherungskabel an der Rückseite des Lautsprechers **7**, um ihn zusätzlich gegen Herabfallen und somit Schäden oder Verletzungen zu sichern.
9. Richten Sie den Lautsprecher vertikal und horizontal, wie gewünscht, aus. Drehen Sie die Innensechskantschrauben der Halterung fest, um die Stellung zu fixieren.

8. Inbetriebnahme

8.1 Kindermann Aktivbox Set² 50+

Schalten Sie die Aktivbox über den Netzschalter **11** ein und stellen Sie die Lautstärke **1** und den Equalizer **2** **3** auf die gewünschten Werte ein.

Durch Drücken des Lautstärkereglers **1** wählen Sie die gewünschte Audioquelle **5** **6** (symmetrischer oder Cinch Eingang)

8.2 Kindermann Aktivbox Set² 50+ BT

Schalten Sie die Aktivbox über den Netzschalter **11** ein und stellen Sie die Lautstärke **1** und den Equalizer **2** **3** auf die gewünschten Werte ein.

Durch Drücken des Lautstärkereglers **1** schalten Sie die Quelle sequentiell um, alternativ können Sie die entsprechenden Direktwahltasten auf der Fernbedienung (BAL, UNBAL oder BT) verwenden.

8.2.1 Fernbedienung (nur bei Kindermann Aktivbox Set² 50+ BT)

- 16** **ON/OFF:** Ein-/Ausschalten des Aktivbox Sets. Die Status LED in der Front leuchtet im eingeschalteten Zustand grün und erlischt, wenn das Gerät ausgeschaltet wird.
- 17** **LED-DISPLAY:** Schaltet die Status LED in der Front ein/aus, während das Gerät in Betrieb ist. Mit einer Netztrennung (Netzschalter oder Netzkabel) wird der Werkzustand wiederhergestellt: LEDs leuchten
- 18** **MUTE:** Stummschaltung, die rote LED blinkt, wenn das Gerät stummgeschaltet ist.
- 19** **BT:** Drahtlose Bluetooth Verbindung: Die blaue LED leuchtet dauerhaft, wenn bei Drücken der BT-Taste bereits eine Bluetooth-Verbindung besteht. Ist kein Gerät gekoppelt und/oder in Reichweite, leuchtet die blaue LED nicht auf.
- 20** **UNBAL:** Quellenwahltaste für den Cinch-Eingang.
- 21** **BAL:** Quellenwahltaste für den symmetrischen Euroblock-Eingang.
- 22** **VOLUME:** Lautstärkeregelung, erhöht oder reduziert die Lautstärke.
- 23** **BASS & TREBLE:** Erhöht oder reduziert Bässe/Höhen um jeweils 1dB (verfügbarer Bereich von -7 bis +7dB).
- 24** **BT PRIORITY:** Ist die Bluetooth-Priorität aktiviert, so hat eine drahtlose Verbindung immer Vorrang vor anderen Eingangssignalen. Das Aktivbox Set² 50+ BT schaltet automatisch auf den Bluetooth Eingang um, sobald eine Bluetoothverbindung hergestellt wird.
- 25** **AUTO STANDBY:** Langes Drücken (2 Sekunden) aktiviert/deaktiviert die Auto-Standby-Funktion. Ist die Funktion aktiviert, wechselt das Gerät nach 2:30 Minuten in den Ruhezustand sofern kein Audiosignal anliegt oder die Fernbedienung betätigt wird. Sobald wieder ein Signal an der **ausgewählten** Eingangsquelle anliegt, schaltet sich der Lautsprecher wieder ein. Auto Standby ist standardmäßig aktiviert. Das Drücken der POWER-Taste schaltet das Lautsprecherset ebenfalls wieder ein.
- 26** **RESET:** Langes Drücken (5 Sekunden) stellt die Werkseinstellung wieder her: BT-Priorität: EIN, Lautstärke = 30, Bässe = 0, Höhen = 0.
- 27** **FLAT:** Langes Drücken (5 Sekunden) stellt den Equalizer auf seine Werkseinstellung zurück: Bässe = 0, Höhen = 0.




8.2.2 Fernbedienungseingang ¹³ (nur bei Kindermann Aktivbox Set² 50+ BT - Art.-Nr. 8750 000131)

REMOTE-Port:

Der REMOTE-Eingang (RJ45) ermöglicht den Anschluss eines Wandbedienteils WPaVOL Art-Nr. 8750000022 (0-10VDC) zur Lautstärkeregelung. Als Verbindungs- und Steuerleitung kann ein handelsübliches Cat-5 Kabels mit RJ45 Steckern an beiden Enden verwendet werden.

Das **Kindermann Aktivbox Set² 50+ BT** verfügt über mehrere Bedienmöglichkeiten (Drehregler auf der Rückseite, Fernbedienung, Wandregler), es hat immer die jeweils zuletzt vorgenommenen Einstellungen Vorrang.

 **Hinweis:** Die grüne LED leuchtet immer dauerhaft, wenn das Gerät eingeschaltet ist, und blinkt, wenn Aktivitäten der Fernbedienung festgestellt werden (Fernbedienung oder 0-10VDC-Port).

8.2.3 Drahtlose Verbindung - Bluetooth

Drücken Sie auf der Fernbedienung die Taste BT, um den Eingang zu aktivieren. Beim Koppeln von Smartphones, Computern, etc. erscheint das Modell als "**Aktivbox² Set**". Das Passwort, sollte es abgefragt werden, ist "0000".

Sobald die Kopplung erfolgt ist, können Sie die Audiosignale direkt auf dem Aktivbox Set² 50+ BT wiedergeben.

Ist kein Gerät mit dem Lautsprecher verbunden, befindet er sich permanent im Pairing-Status und kann gefunden werden.

9. RS232 Steuerung (nur bei Kindermann Aktivbox Set² 50+ BT - Art.-Nr. 8750000131)

Das Kindermann Aktivbox Set² 50+ BT kann neben den Bedienknöpfen auf der Rückseite und der beiliegende Infrarot-Fernbedienung auch per RS232 Schnittstelle durch eine Mediensteuerung gesteuert werden.

9.1 RS232 Kommunikationseinstellungen

Baudrate: 9600

Stopbit: 1, keine Parität

Übertragungsintervalle größer als 80 ms.

Sendecode: HEX

Empfangscode: ASCII

9.2 Funktion und zugehöriger RS232-Code

Funktion	HEX-Codes	Befehlsbeschreibung
POWER	93 11 11	Gerät ein-/ausschalten oder aus dem Standby-Modus einschalten.
LED_DISPLAY	93 15 15	LED Leuchte ein-/ausschalten.
MUTE	93 05 05	Stummschaltung ein/aus.
BLUETOOTH	93 01 01	Zum Bluetooth-Eingang wechseln und Stummschaltung ausschalten.
UNBALANCED	93 08 08	Wechsel zum asymmetrischen Eingang und Stummschaltung ausschalten.
BALANCED	93 0C 0C	Wechsel zum symmetrischen Eingang und Stummschaltung ausschalten.
VOL+	93 09 09	Lautstärke erhöhen und Stummschaltung ausschalten. Schrittgröße +1, Bereich 0-36, zum schnellen Verstellen gedrückt halten.
VOL-	93 10 10	Lautstärke vermindern und Stummschaltung ausschalten. Schrittgröße +1, Bereich 0-36, zum schnellen Verstellen gedrückt halten.
BASS+	93 0D 0D	Bass erhöhen und Stummschaltung ausschalten. Schrittgröße +1, Bereich 0dB - 14dB, zum schnellen Verstellen gedrückt halten.
BASS-	93 0B 0B	Bass vermindern und Stummschaltung ausschalten. Schrittgröße +1, Bereich 0dB - 14dB, zum schnellen Verstellen gedrückt halten.
TREBLE+	93 12 12	Hochton erhöhen und Stummschaltung ausschalten. Schrittgröße +1, Bereich 0dB - 14dB, zum schnellen Verstellen gedrückt halten.
TREBLE-	93 07 07	Hochton vermindern und Stummschaltung ausschalten. Schrittgröße +1, Bereich 0dB - 14dB, zum schnellen Verstellen gedrückt halten.
RESET	93 06 06	Zurückstellen von Lautstärke, Höhe und Bass auf den Standardpegel. Standard: Lautstärke 30, Höhe 5dB; Bass 5dB
FLAT	93 0A 0A	Zurückstellen von Höhe und Bass auf einen Mittelwert (Mittelwert: Höhe 7dB; Bass 7dB)
BT PRIORITY ON	93 02 02	Einschalten der Bluetooth Priorität.
BT PRIORITY OFF	93 04 04	Ausschalten der Bluetooth Priorität.
AUTO STANDBY ON	93 00 00	Einschalten der Auto Standby Funktion.
AUTO STANDBY OFF	93 5C 5C	Ausschalten Auto Standby

9.3 HEX Codes zur direkten Pegelwahl

93 A0 A0	Volume Step 0 (Minimalwert Lautstärke)	93 B3 B3	Volume Step 19
93 A1 A1	Volume Step 1	93 B4 B4	Volume Step 20
93 A2 A2	Volume Step 2	93 B5 B5	Volume Step 21
93 A3 A3	Volume Step 3	93 B6 B6	Volume Step 22
93 A4 A4	Volume Step 4	93 B7 B7	Volume Step 23
93 A5 A5	Volume Step 5	93 B8 B8	Volume Step 24
93 A6 A6	Volume Step 6	93 B9 B9	Volume Step 25
93 A7 A7	Volume Step 7	93 BA BA	Volume Step 26
93 A8 A8	Volume Step 8	93 BB BB	Volume Step 27
93 A9 A9	Volume Step 9	93 BC BC	Volume Step 28
93 AA AA	Volume Step 10	93 BD BD	Volume Step 29
93 AB AB	Volume Step 11	93 BE BE	Volume Step 30
93 AC AC	Volume Step 12	93 BF BF	Volume Step 31
93 AD AD	Volume Step 13	93 C0 C0	Volume Step 32
93 AE AE	Volume Step 14	93 C1 C1	Volume Step 33
93 AF AF	Volume Step 15	93 C2 C2	Volume Step 34
93 B0 B0	Volume Step 16	93 C3 C3	Volume Step 35
93 B1 B1	Volume Step 17	93 C4 C4	Volume Step 36 (Maximalwert Lautstärke)
93 B2 B2	Volume Step 18		

9.4 Antwortcodes zur Statusabfrage

RS232 CODES	Befehl	Beschreibung	Antwortcode	Anmerkungen
93 d0 d0	STANDBY	Betriebszustand	0	AUS/Standby
			1	In Betrieb
93 d1 d1	MUTE	Status Stummschaltung	0	Stummschaltung aus
			1	Stummschaltung ein
93 d2 d2	PT2314E_SELECT	Eingangssignal Quelle	0	Bluetooth
			1	Cinch
			2	Symmetrisch
93 d3 d3	PT2314E_GAIN_GET	Lautstärkepegel	0 - 36	0 = minimum/36 = maximum
93 d4 d4	PT2314E_B_GAIN_GET	Lautstärke Bass	0 - 14	0 = minimum/14 = maximum
93 d5 d5	PT2314E_T_GAIN_GET	Lautstärke Höhe	0 - 14	0 = minimum/14 = maximum
93 d6 d6	BT_BIT	Status Bluetooth	0	Verbindung hergestellt
			1	Verbindung herstellen
			2	Standby
93 d7 d7	BT_PRIORITY	Status Bluetooth Priorität	0	Priorität aus
			1	Priorität an
93 d8 d8	AUTO_STANDBY	Status Auto-Standby	0	Auto-Standby aus
			1	Auto-Standby an

10. Technische Daten

Aktivbox Set² 50+ / Aktivbox Set² 50+ BT	
Leistung	2 x 25W RMS
Impedanz	8 Ω
Frequenzgang (±10dB)	85Hz – 20kHz
Max. Schalldruckpegel @ 1 m	91 dB
Klirrfaktor + Rauschen @ 1kHz volle Leistung	≤0,5%
Eingangsempfindlichkeit Nom/Impedanz	525 mV/22k Ω
Gleichtaktunterdrückung - Line sym.	≥80 dB
Tonsteuerung	±14 dB
Netzspannung	115 / 230 VAC (einstellbar)
Energieverbrauch (rosa Rauschen, 1/8 Leistung @ 8 Ohm)	≤10,5W
Energieverbrauch (rosa Rauschen, 1/3 Leistung @ 8 Ohm)	≤23W
Energieverbrauch im Standby	≤3W
Gehäuse	Aluminium Abdeckung, ABS Gehäuse
Abmessungen (BxTxH)	173 x 185 x 180 mm - ohne Wandhalter 173 x 248 x 180 mm - mit Wandhalter
Gewicht Aktivbox Set ² 50+ BT	4,8 kg - ohne Zubehör 5,3 kg - mit Zubehör
Gewicht Aktivbox Set ² 50+	4,2 kg - ohne Zubehör 4,5 kg - mit Zubehör
Bluetooth Modul (nur bei Aktivbox Set² 50+ BT)	
	Bluetooth® 4.0 kompatibel
	Klasse II Reichweite bis zu 10 m
	Unterstützte Bluetooth® Profile: A2DP v1.2, AVRCP v1.4, HFP v1.6, HSP v1.2
	aptX, SBC, MP3 und AAC Decoder-Unterstützung
Fernbedienung (nur bei Aktivbox Set² 50+ BT)	
Batterie	Lithium-Zelle CR2025 3V

11. CE Erklärung



EG – Konformitätserklärung *EG – Declaration of conformity*

Hersteller/Bevollmächtigter:
Manufacturer/Authorized representative:

Kindermann GmbH
Mainparking 3
D-97246 Eibelstadt

Erklärt hiermit, dass das Produkt:
Hereby declares that the product:

Kindermann Aktivbox Set² 50+
Kindermann Aktivbox Set² 50+ BT

mit der Modellnummer/den Modellnummern:
with the model number(s):

8750000130
8750000131

in seiner Konzeption und Bauart in der von uns in Verkehr gebrachten Ausführung den grundlegenden Sicherheits- und Gesundheitsanforderungen der betreffenden, u. a. Richtlinien entspricht.
in its design and type of construction in the version marketed by us complies with the basic safety and health requirements of the relevant directives, among others

Bei einer mit uns nicht abgestimmten Änderung des Produktes verliert diese Erklärung ihre Gültigkeit.
In the event of a modification of the product not agreed with us, this declaration loses its validity.

Das Produkt ist in Übereinstimmung mit folgenden Richtlinien/Bestimmungen:
The product is in compliance with the following directives/regulations:

NV-Richtlinie 2014/35/EU, EMV-Richtlinie 2014/30/EU und RoHS 2011/65/EU, Funk 2014/53/EU und zusätzliche Normen
LVD 2014/35/EU, EMC-Directive 2014/30/EU and RoHS 2011/65/EU, RED 2014/53/EU and additional standards

Angewandte (vornehmlich harmonisierte) Normen und zusätzliche Normen sind insbesondere:
Applied (mainly harmonized) standards and additional standards are in particular:

Sicherheit/Safety: EN 62368-1:2014

EMV/EMC: EN 55032:2016,
EN 55103-2:2009
EN 61000-3-2:2019
EN 61000-3-2:2013 /A1: 2019
EN 300 328 V2.2.2

RoHS 2.0: EN 50581:2012

Eibelstadt, 11.01.2022

CE Beauftragter Arnel Ugljesa

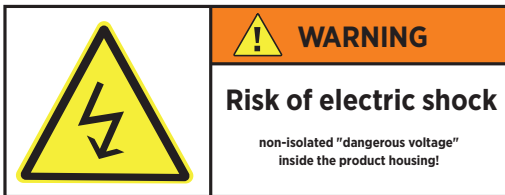
1. Foreword	17
2. Safety Instructions and precautions	17
3. Product description	18
4. Features	18
5. Scope of delivery	18
6. Connection description	19 - 20
6.1 Front	19
6.2 Rear	20
7. Mounting	21
7.1 Wall Mounting	21
8. Commissioning	22 - 23
8.1 Aktivbox Set ² 50+	22
8.2 Aktivbox Set ² 50+ BT	22
8.2.1 Remote control	22
8.2.2 Remote control input	23
8.2.3 Bluetooth - wireless connection	23
9. Function and related RS232 code	24 - 26
9.1 RS232 communication setting	24
9.2 Function and related RS232 code	24
9.3 HEX Codes for direct level selection	25
9.4 Return Code - Below codes are using to check the working status	26
10. Technical data	27
11. CE Declaration	28

1. Foreword

Before using the product, read this manual carefully. The images shown in this manual are for reference only and may differ from the actual product. This manual is for reference only. Contact your local dealer for maintenance assistance. In a constant effort to improve the product, we reserve the right to change functions or parameters without prior notice or obligation. For the latest information, please contact your local Kindermann dealer.

2. Safety Instructions and precautions

- Read the operating instructions carefully and keep them in a safe place.
- Carefully unpack the unit and save the original packaging and packing materials for possible future shipment.
- Follow basic safety precautions to reduce the risk of fire, reduce electric shock and injury to persons.
- Make sure that nobody steps on the power cord and that it is not crushed, especially at plugs and sockets.
- Never open or modify the unit. This may result in electric shock or burns.
- Only use the additional devices/accessories specified by the manufacturer.
- Clean the speakers only with a dry cloth.
- Refer all servicing to qualified service personnel.
- Turning off the POWER switch stops all functions and the LED are switch off. However, the device is only completely disconnected from the mains by pulling out the mains plug. Therefore, the mains plug and socket must be easily accessible.
- The system should only be stored and used in a dry environment.
- Place the unit in a well-ventilated location to prevent damage from overheating.
- Notes on the disposal of old equipment: The device may not be disposed of with the household waste, but must be returned via trade channels.
- Make sure that all components and accessories are included before installation.
- All power switches, plugs, sockets and power cords must be insulated, grounded and secure.
- All equipment should be connected before switching on.



 **Note:** The terminals marked with the symbol " may present a risk of electric shock!

The external wiring connected to the terminals must be installed by qualified personnel or with pre-assembled cables.

3. Product description

The **Kindermann Aktivbox Set² 50+** and **Kindermann Aktivbox Set² 50+ BT** are speaker sets consisting of an active and a passive speaker box. The **Kindermann Aktivbox Set² 50+ BT** is additionally equipped with a Bluetooth receiver, a remote control and an input for volume adjustment via wired remote control (0-10VDC).

Thanks to its high performance and unique design, it is suitable for integration into a wide range of multimedia applications: Classrooms, meeting rooms, business premises, etc..

4. Features

- Stereo 2-way speaker set: Active + passive speaker
- Fullrange: 5-inch woofer and 1-inch tweeter
- Integrated amplifier 2 x 25 W RMS buildt-in to the active speaker
- Level and sound control (bass & treble) at the active speaker
- Balanced stereo input euroblock at the active speaker
- Asymmetrical stereo input RCA at the active speaker
- Switch between stereo and mono mode
- Connection between active and passive speaker via euroblock connectors
- Integrated power supply at the active speaker
- Selectable supply voltage 115V/230V (at the active speaker)
- Auto-Standby-Function (automatic sleep/power saving mode)
- Integrated anti-clip system
- Status LED in the front panel
- Housing from reinforced ABS
- Bluetooth wireless connection, RJ45 interface for wired remote control (0-10VDC) and infrared remote control (only Kindermann Aktivbox Set² 50+ BT)
- Available in white

5. Scope of delivery

- 1x Active speaker
- 1x Passive speaker
- 2x Wall mount
- 1x Speaker cable
- 1x Power cable with CEE 7/16 plug (Euro-AV)
- 2x Safety steel cable
- 2 set of feets
- Euroblock connectors for the above mentioned connectors

6. Connection description

6.1 Front



Aktivbox Set² 50+
Ref. No. 8750 000130



Aktivbox Set² 50+ BT
Ref. No. 8750 000131

Status LEDs

LED	Action	Speaker Status
Blue LED	Flash twice	Bluetooth pairing completed
	Steady burning light	Input signal is Bluetooth
Green LED	Flash twice	Volume, treble and bass is adjusting
	Steady burning light	Power on and not mute
Red LED	Flash twice	Power on and mute
	Steady burning light	Standby

6.2 Rear



Aktivbox Set² 50+
Ref. No. 8750 000130



Aktivbox Set² 50+ BT
Ref. No. 8750 000131

- 1 Volume
- 2 Low control (bass)
- 3 Treble control (high)
- 4 Stereo/mono switch
- 5 Balanced stereo input Euroblock
- 6 Stereo RCA input
- 7 Fixing point of the safety cable
- 8 Power supply socket
- 9 Amplified output
- 10 Voltage selector 115V / 230V

Note: Incorrect voltage selection may cause damage to the product!

- 11 Power switch
- 12 Fuse holder

Attention: In order to protect the system from possible electrical overloads, a mains fuse is built-in. If the fuse melts, the active box will no longer work and you have to replace the fuse. To do so, turn off the device, remove it from the wall mount and remove the power cord! Turn out the fuse holder, remove the fuse and replace it with an equivalent one. If the new fuse melts again immediately after powering the speaker, please contact customer service immediately.

- 13 Remote control input (0-10VDC – RJ45 port), (only Kindermann Aktivbox² Set50+ WBT)
- 14 RS232 (only Kindermann Aktivbox² Set50+ WBT)
- 15 Mounting flange for the wall bracket

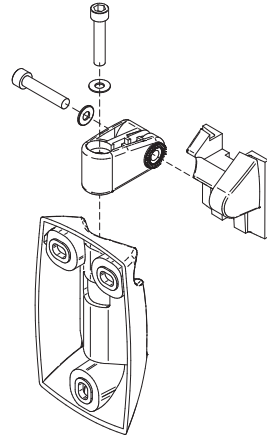
7. Mounting

The following basic rules must be followed:

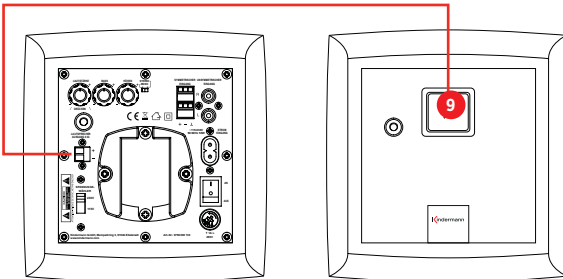
- Always place the speakers on a solid ground.
- Mount the box on a sufficiently load-bearing and vibration-free wall.
- For satisfactory sound reproduction, there must be no obstacles between the loudspeakers and the audience.
- Adjust the sound pressure levels to the playback needs. Despite their small dimensions, the **Kindermann Aktivbox Set² 50 W (BT)** have a much better performance than home speakers.

7.1. Wall mounting

1. Choose suitable mounting material for the installation location (not included in the scope of delivery).
2. When choosing the installation location, pay attention to a sufficient bearing capacity.
3. Use the wall mounting plate as a template to mark the three mounting points. Create the necessary holes.
4. Attach the safety rope independently of the mounting points of the wall bracket.
5. Now, mount the bracket according to the adjacent drawing and screw the bracket to the wall. Before doing so, run the safety and speaker cables through the square opening of the bracket.



6. Connect the power cord **8**, the audio cable(s) **5** **6** and the connection cable **9** to the passive speaker. Pay attention to the correct polarity of the Euroblock connectors.



7. Roughly align the speaker. Place the flange **15** of the speaker in the guide of the bracket and slide it down until you hear a snapping sound.
8. Attach the fuse cable to the back of the speaker **7** to additionally protect it against falling and thus damage or injury.
9. Align the speaker vertically and horizontally as desired. Tighten the hexagon socket screws of the bracket to fix the position.

8. Commissioning

8.1 Kindermann Aktivbox Set² 50+

Turn on the active box via the power button **11** and set-up volume **1** and equalizer **2 3**.

By pressing the volume control **1**, select the desired audio source **5 6** (balanced or RCA input).

8.2 Kindermann Aktivbox Set² 50+ BT

Turn on the active box via the power button **11** and set-up volume **1** and equalizer **2 3**.

By pressing the volume control **1**, you can switch the source sequentially. Alternatively you can use the corresponding direct selection button on the remote control (BAL **21**, UNBAL **20** or BT **19**).

8.2.1 Remote control (Kindermann Aktivbox Set² 50+ BT only)

- 16** **ON/OFF:** The green status LED in the front lights up when the device is switched on. If the device is switched off, all LEDs are off as well.
- 17** **LED DISPLAY:** Status LED in the front lights up or is switch off while the device is in operation. When the speaker is switched on again, this function returns to the default value: LEDs on.
- 18** **MUTE:** The red LED flashes when the device is muted.
- 19** **BT:** Bluetooth wireless connection: The blue LED in front lights up if a Bluetooth connection is already active. If there is no paired device discovered, the blue LED doesn't light up.
- 20** **UNBAL:** Selects the RCA stereo input.
- 21** **BAL:** Select the balanced Euroblock input.
- 22** **VOLUME:** Increases or decreases the volume.
- 23** **BASS & TREBLE:** Increases or decreases bass/treble by 1dB each (available range from -7 to +7dB).
- 24** **BT PRIORITY:** If BT priority is enabled, a wireless connection will always have priority over all other audio inputs. The Aktivobx Set² 50+ BT will switch to the Bluetooth input automatically as soon as a wireless connection has been established.
- 25** **AUTO STANDBY:** A long press (2 sec) activates/deactivates the auto-standby function. If the function is activated, the device switches to standby mode after 2.5 min without an applied audio signal or without operating the remote control. As soon as a signal is applied to the **selected** input source again, the speaker switches on again. Auto Standby is enabled by default. Pressing the POWER button also turns the speaker set back on.
- 26** **RESET:** A long press (5 sec) resets the device to its factory default values: BT priority ON, Volume = 30, Basses = 0, Trebles = 0.
- 27** **FLAT:** A long press (5 sec) resets the unit to its factory default equalizer values: Basses = 0, Trebles = 0.



8.2.2 Remote control input (Kindermann Aktivbox Set² 50+ BT only)

REMOTE-Port:

The REMOTE input (RJ45) allows the connection of a wall control panel WPaVOL Art-Nr. 8750000022 (0-10VDC) for volume control. A standard Cat-5 cable with RJ45 connectors on both ends can be used as a connection and control cable.

The Kindermann Aktivbox Set² 50+ BT has several operating options (rotary knob on the back, Remote control, wall control), the last settings made always take precedence.



Note: The green LED always lights up permanently when the device is turned on and flashes when remote control activity is detected (remote control or 0-10VDC port).

8.2.3 Bluetooth - wireless connection

Press the BT button on the remote control to activate the input. When pairing smartphones, computers, etc., the device name "**Aktivbox² Set**" appears, the password is "0000", if it is required.

Once paired, you can play back the audio signals directly on the Aktivbox Set² 50+ BT.

If no device is connected to the speaker by Bluetooth, it is permanently in pairing mode and can be found by any compatible bluetooth device.

9. Function and related RS232 code (Kindermann Aktivbox Set² 50+ BT only)

The Kindermann Aktivbox Set² 50+ BT can be controlled via RS232 interface by a media control system in addition to the buttons on the back and the infrared remote control.

9.1 RS232 communication setting

Baud rate: 9600

Stop bit: 1; No parity bit

Transmission intervals greater than 80 ms.

Sending code: HEX

Receiving code: ASCII

9.2 Function and related RS232 code

Function	HEX-Codes	Command description
POWER	93 11 11	Switch power on/off, or power on from the standby mode.
LED_DISPLAY	93 15 15	Switch the status LEDs on/off.
MUTE	93 05 05	Switch mute mode on/off.
BLUETOOTH	93 01 01	Switch to Bluetooth input and switch mute mode off.
UNBALANCED	93 08 08	Switch to unbalanced (RCA) input and switch mute mode off.
BALANCED	93 0C 0C	Switch to balanced input and switch mute mode off.
VOL+	93 09 09	Increase volume and switch mute mode off. Each step is +1, the range is 0-36. It can operate continuously.
VOL-	93 10 10	Decrease volume and switch mute mode off. Each step is -1, the range is 0-36. It can operate continuously.
BASS+	93 0D 0D	Increase bass and switch mute mode off. Each step is +1 dB, the range is 0dB-14dB. It can operate continuously.
BASS-	93 0B 0B	Decrease bass and switch mute mode off. Each step is -1 dB, the range is 0dB-14dB. It can operate continuously.
TREBLE+	93 12 12	Increase treble and mute mode off. Each press increment step +1dB, the range is 0dB-14dB. It can continuously operate.
TREBLE-	93 07 07	Decrease treble and mute mode off. Each press decrement step-1dB, the range is 0dB-14dB. It can continuously operate.
RESET	93 06 06	Reset volume, treble, bass to default level. (Default: volume 30, treble 5dB, bass 5dB).
FLAT	93 0A 0A	Reset treble and bass to median. (Median: treble 7dB, bass 7dB)
BT PRIORITY ON	93 02 02	Turn on Bluetooth priority.
BT PRIORITY OFF	93 04 04	Turn off Bluetooth priority.
AUTO STANDBY ON	93 00 00	Turn on auto standby.
AUTO STANDBY OFF	93 5C 5C	Turn off auto standby.

9.3 HEX codes for direct level selection

93 A0 A0	Volume Step 0 (min. volume)	93 B3 B3	Volume Step 19
93 A1 A1	Volume Step 1	93 B4 B4	Volume Step 20
93 A2 A2	Volume Step 2	93 B5 B5	Volume Step 21
93 A3 A3	Volume Step 3	93 B6 B6	Volume Step 22
93 A4 A4	Volume Step 4	93 B7 B7	Volume Step 23
93 A5 A5	Volume Step 5	93 B8 B8	Volume Step 24
93 A6 A6	Volume Step 6	93 B9 B9	Volume Step 25
93 A7 A7	Volume Step 7	93 BA BA	Volume Step 26
93 A8 A8	Volume Step 8	93 BB BB	Volume Step 27
93 A9 A9	Volume Step 9	93 BC BC	Volume Step 28
93 AA AA	Volume Step 10	93 BD BD	Volume Step 29
93 AB AB	Volume Step 11	93 BE BE	Volume Step 30
93 AC AC	Volume Step 12	93 BF BF	Volume Step 31
93 AD AD	Volume Step 13	93 C0 C0	Volume Step 32
93 AE AE	Volume Step 14	93 C1 C1	Volume Step 33
93 AF AF	Volume Step 15	93 C2 C2	Volume Step 34
93 B0 B0	Volume Step 16	93 C3 C3	Volume Step 35
93 B1 B1	Volume Step 17	93 C4 C4	Volume Step 36 (max. volume)
93 B2 B2	Volume Step 18		

9.4 Return Code - Below codes are used to check the working status

RS232 CODES	Command	Description	Range of Return Codes	Remarks
93 d0 d0	STANDBY	Working status	0	Power off or standby
			1	Power on
93 d1 d1	MUTE	Mute status	0	Mute off
			1	Mute
93 d2 d2	PT2314E_SELECT	Input signal / active source	0	Bluetooth
			1	RCA
			2	Balanced
93 d3 d3	PT2314E_GAIN_GET	Volume gain	0 - 36	0 = minimum/36 = maximum
93 d4 d4	PT2314E_B_GAIN_GET	Bass gain	0 - 14	0 = minimum/14 = maximum
93 d5 d5	PT2314E_T_GAIN_GET	Treble gain	0 - 14	0 = minimum/14 = maximum
93 d6 d6	BT_BIT	Bluetooth status	0	Connected
			1	Pairing
			2	Standby
93 d7 d7	BT_PRIORITY	Bluetooth priority status	0	Bluetooth priority off
			1	Bluetooth priority on
93 d8 d8	AUTO_STANDBY	Auto-Standby status	0	Auto-Standby off
			1	Auto-Standby on

10. Technical data

Aktivbox Set² 50+ / Aktivbox Set² 50+ BT	
Power	2 x 25W RMS
Impedance	8 Ω
Frequency response (±10dB)	85Hz – 20kHz
Maximum SPL @ 1 m	91dB
THD + Noise @ 1kHz Full PWR	≤0.5%
Inputs sensitivity nom/impedance	525mV/22k Ω
CMRR - Line Bal	≥80 dB
Tone control response	±14 dB
Mains voltage	115 / 230 VAC (selectable)
Power consumption (pink noise, 1/8 power @ 8ohm)	≤10.5W
Power consumption (pink noise, 1/3 power @ 8ohm)	≤23W
Power consumption Standby	≤3W
Construction	Aluminium grill, ABS cabinet
Dimensions (WxDxH)	173 x 185 x 180 mm - without wall bracket 173 x 248 x 180 mm - including wall bracket
Weight (Aktivbox ² Set50+ WBT)	4.8 kg - not including accessories 5.3 kg - including accessories
Weight (Aktivbox ² Set50 W)	4.2 kg - not including accessories 4.5 kg - including accessories
BT module (only Aktivbox² Set50+ WBT)	
	Bluetooth® 4.0 compliant
	Class II Range up to 10 meters
	Supported Bluetooth® profiles: A2DP v1.2, AVRCP v1.4, HFP v1.6, HSP v1.2
	aptX, SBC, MP3 and AAC decoder support
Remote Control (only Aktivbox² Set50+ WBT)	
Battery	Lithium CR2025 3V

11. CE Declaration



EG – Konformitätserklärung EG – Declaration of conformity

Hersteller/Bevollmächtigter:
Manufacturer/Authorized representative:

Kindermann GmbH
Mainparkring 3
D-97246 Eibelstadt

Erklärt hiermit, dass das Produkt:
Hereby declares that the product:

Kindermann Aktivbox Set² 50+
Kindermann Aktivbox Set² 50+ BT

mit der Modellnummer/den Modellnummern:
with the model number(s):

8750000130
8750000131

in seiner Konzeption und Bauart in der von uns in Verkehr gebrachten Ausführung den grundlegenden Sicherheits- und Gesundheitsanforderungen der betreffenden, u. a. Richtlinien entspricht.
in its design and type of construction in the version marketed by us complies with the basic safety and health requirements of the relevant directives, among others

Bei einer mit uns nicht abgestimmten Änderung des Produktes verliert diese Erklärung ihre Gültigkeit.
In the event of a modification of the product not agreed with us, this declaration loses its validity.

Das Produkt ist in Übereinstimmung mit folgenden Richtlinien/Bestimmungen:
The product is in compliance with the following directives/regulations:

NV-Richtlinie 2014/35/EU, EMV-Richtlinie 2014/30/EU und RoHS 2011/65/EU, Funk 2014/53/EU und zusätzliche Normen
LVD 2014/35/EU, EMC-Directive 2014/30/EU and RoHS 2011/65/EU, RED 2014/53/EU and additional standards

Angewandte (vornehmlich harmonisierte) Normen und zusätzliche Normen sind insbesondere:
Applied (mainly harmonized) standards and additional standards are in particular:

Sicherheit/Safety: EN 62368-1:2014

EMV/EMC: EN 55032:2016,
EN 55103-2:2009
EN 61000-3-2:2019
EN 61000-3-2:2013 /A1: 2019
EN 300 328 V2.2.2

RoHS 2.0: EN 50581:2012

Eibelstadt, 11.01.2022

CE Beauftragter Arnel Ugljesa